



สำนักงานคณะกรรมการนโยบายรัฐวิสาหกิจ กระทรวงการคลัง

STATE ENTERPRISE REVIEW: รายงาน

องค์กรสวนสัตว์ ในพระบรมราชูปถัมภ์ (อสส.)
ประจำปี 2559 (1 ต.ค. 58 – 30 ก.ย. 59)

สาขา
ทรัพยากรธรรมชาติ

SOD: เป็นองค์กรด้านอนุรักษ์ เรียนรู้ด้านสัตว์ป่าและให้บริการองค์ความรู้ด้านสัตว์ป่า และเป็นแหล่งพักผ่อนหย่อนใจที่ได้รับมาตรฐานระดับสากล

สถานะการดำเนินงาน



ไม่มีปัญหา มีปัญหาทางเรื่อง รมั้ดระวัง วิกฤติ

อสส. สามารถปฏิบัติงานได้ตามภารกิจ แต่ยังมีปัญหาการดำเนินงานทางการเงินและด้านบุคลากร ส่วนการดำเนินงานปี 2558 ยังมีผลการดำเนินงานในบางหัวข้อต่ำกว่าค่าเกณฑ์มาตรฐานตามที่ สดร. กำหนด อสส. ควรมีการบริหารความเสี่ยง พร้อมติดตามและรายงานผลการประเมินความเสี่ยงต่อคณะกรรมการที่เกี่ยวข้อง และการพัฒนาบุคลากรยังขาดการติดตามและประเมินผลหลังการฝึกอบรม รวมทั้งการบริหารจัดการสารสนเทศยังไม่ได้รับความร่วมมือจากพนักงานในการใช้งานระบบต่างๆ

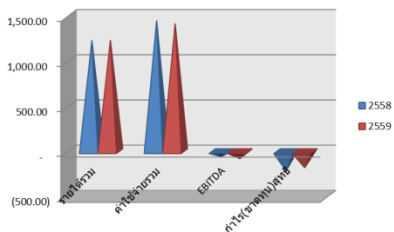
ข้อมูลทั่วไป

สังกัด: กระทรวงทรัพยากรธรรมชาติและสิ่งแวดล้อม
ประธานกรรมการ: วัง (รอ ครม. แต่งตั้ง)
กรรมการผู้แทน กค.: วัง (รอ ครม. แต่งตั้ง)
ผู้อำนวยการ: นายเบญจพล นาคประเสริฐ
CFO: นางบุญนาค พงษ์กรม
จำนวนพนักงาน: 1,619 คน
พนักงาน: 1,073 คน ลูกจ้าง 546 คน
Website: www.zoothailand.org

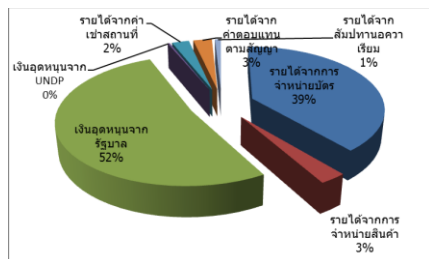
ข้อมูลด้านการดำเนินงาน

รายได้รวม ค่าใช้จ่ายรวม EBITDA และกำไร(ขาดทุน)สุทธิ

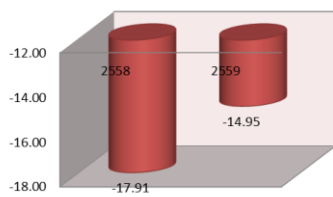
หน่วย : ลม.



สัดส่วนของรายได้จากการดำเนินงาน ปี 2559



Net Profit Margin



องค์กรสวนสัตว์ ในพระบรมราชูปถัมภ์ (อสส.) ร่วมกับสำนักงานนโยบายและแผนทรัพยากรธรรมชาติและสิ่งแวดล้อม ต่อยอดการอนุรักษ์ที่สำคัญระดับโลกของนกกระเรียนพันธุ์ไทย ภายใต้ความร่วมมือขององค์กรสหประชาชาติกับรัฐบาลไทย เมื่อวันที่ 13 มิถุนายน 2559 นำโดย นายเบญจพล นาคประเสริฐ ผู้อำนวยการองค์กรสวนสัตว์ เป็นประธานการแถลงข่าวโครงการอนุรักษ์ถิ่นที่อยู่อาศัยของนกกระเรียนพันธุ์ไทยภายใต้โครงการอนุรักษ์ถิ่นอาศัยของพันธุ์พืชและพันธุ์สัตว์ที่มีความสำคัญระดับโลกในพื้นที่ภาคการผลิต ณ ศูนย์ข้อมูลอนุรักษ์สัตว์ป่าและพื้นที่ชุ่มน้ำ เขตห้ามล่าสัตว์ป่าอ่างเก็บน้ำห้วยจระเข้มาก จังหวัดบุรีรัมย์ ซึ่งโครงการอนุรักษ์ถิ่นที่อยู่อาศัยของพันธุ์พืชและพันธุ์สัตว์ที่มีความสำคัญระดับโลกในพื้นที่ภาคการผลิต เป็นโครงการที่ได้รับการสนับสนุนงบประมาณจากกองทุนสิ่งแวดล้อม ภายใต้กรอบความร่วมมือขององค์กรสหประชาชาติกับรัฐบาลไทย (United Nations Partnership Framework 2012-2016) โดยมีแนวคิดพื้นฐานในการเสริมสร้างศักยภาพของหน่วยงานด้านการอนุรักษ์ความหลากหลายทางชีวภาพ ภายใต้กระทรวงทรัพยากรธรรมชาติและสิ่งแวดล้อม โดยมีวัตถุประสงค์หลัก เพื่อการอนุรักษ์ความหลากหลายของพันธุ์พืชและพันธุ์สัตว์ที่มีความสำคัญระดับโลกในพื้นที่ที่อยู่นอกเขตพื้นที่คุ้มครอง ภายใต้การกำกับดูแลของโครงการพัฒนาแห่งสหประชาชาติ (United Nations Development Programme – UNDP)

เมื่อวันที่ 4 สิงหาคม 2559 สวนสัตว์เชียงใหม่ได้รับมอบมาแคระสายพันธุ์เชดแลนด์ 15 ตัว มูลค่า 3-4 ล้านบาท จากคุณชชาติ กัลมาพิจิตร เจ้าของปางช้างแม่สา อำเภอแม่ริม จังหวัดเชียงใหม่ เพื่อนำมาเลี้ยงไว้ที่สวนสัตว์เชียงใหม่ให้นักท่องเที่ยว และ เด็กๆ ชาวชนได้เรียนรู้ ศึกษา และเมื่อวันที่ 8 กันยายน 2559 สวนสัตว์เชียงใหม่ มีสมาชิกใหม่เป็นลูกนกฟลามิงโกจำนวน 1 ตัว มีสุขภาพแข็งแรงดีสมบูรณ์ดี โดยเป็นนกฟลามิงโกออกไข่จำนวน 7 ฟอง และยังมีไข่ฟลามิงโกคงค้างอีก 6 ฟอง ซึ่งจะลิมตาตุโลกในเร็ว นี้ และปัจจุบันสวนสัตว์เชียงใหม่มีนกฟลามิงโกทั้งหมด 35 ตัว รวมสมาชิกใหม่อีก 1 ตัว เป็น 36 ตัว ซึ่งอยู่ส่วนจัดแสดงด้านหน้าใกล้ทางเข้าด้านหน้าสวนสัตว์เชียงใหม่

อสส. ได้รับรางวัลสภาวิจัยแห่งชาติ ประเภทรางวัลระดับดีเด่น จากผลงานประดิษฐ์เรื่อง "ความสำเร็จในการผลิตละมั่งสัตว์ป่าใกล้สูญพันธุ์ตัวแรกของโลกจากการปฏิสนธิภายนอกร่างกาย" และได้รับรางวัลเหรียญทองแดงในงาน "41 st International Exhibition of Inventions of Geneva" ณ นครเจนีวา สหพันธ์รัฐสวิส

สวนสัตว์เปิดเขาเขียว ได้รับการโหวตจากประชาชนที่ร่วมโหวตให้กับเว็บไซต์ Tripadvisor ซึ่งเป็นเว็บไซต์ท่องเที่ยวที่ใหญ่ที่สุดในโลกจากประเทศสหรัฐอเมริกา ให้สวนสัตว์เปิดเขาเขียวเป็น 1 ใน Top 25 The best Zoo in the World

องค์กรสวนสัตว์เป็นเจ้าภาพการประชุมวิชาการของสมาคมสวนสัตว์และอควาเรียมโลก World Association for Zoos and Aquariums (WAZA) ครั้งที่ 73 ในปี พ.ศ. 2561 ประเทศไทยได้รับคัดเลือกให้เป็นเจ้าภาพการประชุมใหญ่และประชุมวิชาการของสมาคมสวนสัตว์ ซึ่งต้องอาศัย ความร่วมมือจากหน่วยงานของไทยในหลายภาคส่วน ทั้งภาครัฐและเอกชนมาเข้าร่วมเป็นคณะทำงาน

ข้อมูลทางการเงินที่สำคัญ

ปีงบประมาณ

หน่วย : ล้านบาท

	2557	2558	2559	%Chg
ฐานะทางการเงิน				
เงินสด	321.53	448.17	505.49	(112.79)%
สินทรัพย์รวม	4,083.45	4,765.95	4,792.38	0.55%
หนี้สินรวม	1,427.69	2,331.70	2,544.99	9.15%
ทุนรวม	2,655.76	2,434.25	2,247.39	(7.68)%
รายได้สูง(ต่ำ)กว่าค่าใช้จ่ายสะสม	(2,843.82)	(2,995.64)	(3,187.99)	(6.42)%
ผลการดำเนินงาน				
รายได้จากการดำเนินงาน	479.41	576.02	562.24	(2.39)%
รายได้รวม	1,041.99	1,227.77	1,231.41	0.30%
ค่าใช้จ่ายจากการดำเนินงาน	930.14	1,006.10	1,023.85	1.76%
ค่าใช้จ่ายรวม	1,261.17	1,447.68	1,415.51	(2.22)%
กำไร(ขาดทุน)จากการดำเนินงาน	(450.73)	(430.09)	(461.61)	(7.33)%
ดอกเบี้ยจ่าย	0	0	0	
ภาษีเงินได้นิติบุคคล	0	0	0	
EBITDA	(114.27)	(60.17)	(83.33)	(38.49)%
รายได้สูง(ต่ำ)กว่าค่าใช้จ่ายสุทธิ	(219.18)	(219.91)	(184.10)	16.29%
อื่นๆ				
ค่าใช้จ่ายพนักงาน	382.90	434.78	461.54	6.15%
กำไร (ขาดทุน) จากอัตราแลกเปลี่ยน	0	0	0	
ค่าเสื่อมราคา/ค่าตัดจำหน่าย	337.61	369.92	378.28	2.26%
เงินนำส่ง/เงินปันผล	0	0	0	
เงินอุดหนุนจากงบประมาณ	504.41	588.47	608.15	3.34%
งบลงทุน (เป้าหมาย)	396.26	404.84	312.50	(22.81)%
งบลงทุนเบิกจ่าย	159.21	310.38	216.36	(30.29)%
อัตราการเบิกจ่าย (%)	40.18%	76.67%	69.23%	
อัตราส่วนทางการเงิน				
ROA	(5.47)%	(4.61)%	(3.84)%	
ROE	(8.55)%	(9.03)%	(8.19)%	
D/E (เท่า)	56.35%	95.79%	113.24%	
Net Profit Margin	(21.62)%	(17.91)%	(14.95)%	

ที่มา : งบการเงินเบื้องต้นของ อสส. ปี 2559 ที่ปรับปรุงตามมาตรฐานการบัญชีสากล (IFRS)



สำนักงานคณะกรรมการนโยบายรัฐวิสาหกิจ กระทรวงการคลัง STATE ENTERPRISE REVIEW: รายงาน

องค์การสวนสัตว์ ในพระบรมราชูปถัมภ์ (อสส.) ประจำปี 2559 (1 ต.ค. 58 – 30 ก.ย. 59)

สาขา
ทรัพยากรธรรมชาติ

นโยบายรัฐ

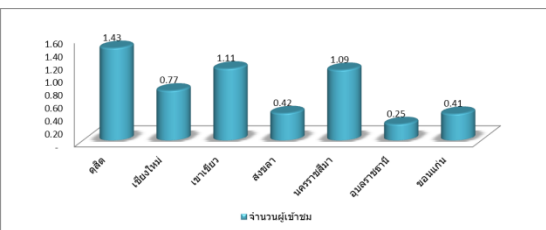
การดำเนินงานตามนโยบายรัฐบาล

- ความสำเร็จในการรักษาระบบคุณภาพมาตรฐาน WAZA เพื่อยกระดับสวนสัตว์เข้าสู่มาตรฐานสากล อสส. จะต้องมีการบริหารจัดการสวนสัตว์ ในเรื่องการดูแลสัตว์ป่าที่มุ่งเน้นมนุษยธรรม และสวัสดิภาพสัตว์ โดยให้เป็นไปตามมาตรฐานสมาคมสวนสัตว์เอเชียตะวันออกเฉียงใต้ (SEAZA) ซึ่งเป็นมาตรฐานเดียวกับ World Association of Zoo and Aquariums (WAZA) ที่ อสส. เป็นสมาชิกอยู่
- นโยบายเกี่ยวกับการพัฒนาองค์การสวนสัตว์โดยมุ่งเน้นการให้บริการระดับสากลอย่างยั่งยืน และพัฒนาองค์ความรู้ด้านการอนุรักษ์และวิจัยสัตว์ป่าแบบบูรณาการ รวมทั้งส่งเสริมคุณภาพชีวิตที่ดีของสัตว์ป่านอกเขตป่าธรรมชาติ ควบคู่ไปกับการเรียนรู้ทางวิทยาศาสตร์ที่มีมาตรฐานเทียบเคียงกับนานาชาติประเทศ และสอดแทรกความรู้ต่างๆ ในรูปแบบที่น่าสนใจให้แก่ผู้เข้าชม เพื่อเพิ่มพูนความรู้ให้แก่เยาวชนของไทย และเป็นแหล่งท่องเที่ยวซึ่งสามารถดึงดูดนักท่องเที่ยวเข้าเยี่ยมชมสวนสัตว์ได้อย่างต่อเนื่อง

ข้อมูลอื่นๆ ที่สำคัญ

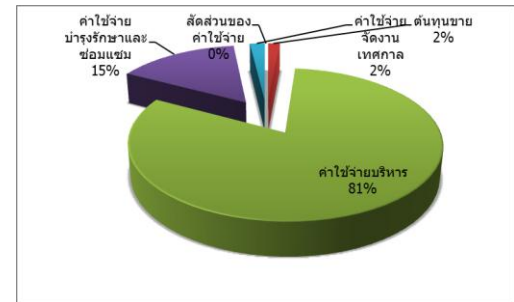
จำนวนผู้เข้าชม ปี 2559 (แยกรายสวนสัตว์)

หน่วย : ล้านคน



สัดส่วนของค่าใช้จ่าย ปี 2559

หน่วย : ลบ.



การประเมินผลการดำเนินงาน

ผลการดำเนินงาน ปี 2559 (ครึ่งปี)

ตัวชี้วัด	เป้าหมาย	ค่าจริง
ผลการดำเนินงานของรัฐวิสาหกิจ		
ตัวชี้วัดทางการเงิน		
1. รายได้ออกงบประมาณ (ล้านบาท)	570	306.21
2. ค่าใช้จ่ายพนักงานต่อรายได้จากกิจการดำเนินงาน	64	71.01
ตัวชี้วัดที่ไม่ใช่ทางการเงิน		
1. การเผยแพร่ทางวิชาการ (คะแนน)	106	103
2. การดำเนินงานในการพัฒนาสวนสัตว์ใช้สวนสัตว์เขียวเป็นต้นแบบ (ระดับ)	3	อยู่ระหว่างการดำเนินการ
3. จำนวนพื้นที่สัตว์ป่าที่ยกพื้นที่ธรรมชาติ (ระดับ)	3	3
4. การจัดทำระบบสรรหาและรักษาถิ่นอาศัย (ระดับ)	3	อยู่ระหว่างการดำเนินการ
5. การเพิ่มจำนวนนกวิจัย (จำนวน)	17	16
6. การพัฒนาระบบ ZIM เพื่อใช้ในการบริหารจัดการ	3	อยู่ระหว่างการดำเนินการ

ผู้จัดทำ : นางชมพูนุท ดกขุแสง
สำนัก : พัฒนารัฐวิสาหกิจ 3
ผู้อำนวยการสำนัก : นางสาวสุทธารณ ตักดีโกศล
โทรศัพท์ : 0-2298-5880-7 ต่อ 2301
วันที่จัดทำ : 14 ธันวาคม 2559

วิเคราะห์ผลการดำเนินงาน

- **รายได้จากการดำเนินงานของ อสส.** สำหรับปี 2559 มีจำนวน 562.24 ลบ. ลดลงจากปี 2558 จำนวน 13.78 ลบ. หรือร้อยละ 2.39 อสส. มีรายได้จากการดำเนินงานลดลงเมื่อเทียบกับปีก่อนหน้า ส่วนรายได้รวมมีจำนวนที่เพิ่มขึ้นจากปีก่อนหน้า จำนวน 3.64 โดยเพิ่มขึ้นร้อยละ 0.30 ซึ่งรายได้ที่เพิ่มขึ้นมาเป็นรายได้ที่มาจากเงินอุดหนุนรัฐบาล
- **ค่าใช้จ่ายจากการดำเนินงานของ อสส.** ในปี 2559 มีจำนวน 1,023.85 ลบ. เพิ่มขึ้นจำนวน 17.75 ลบ. หรือร้อยละ 1.76 เมื่อเทียบกับปี 2558 โดยมีค่าใช้จ่ายจากการดำเนินงานเพิ่มขึ้นจากเดิม คือ ค่าใช้จ่ายพนักงาน จำนวน 26.76 ลบ. หรือคิดเป็นร้อยละ 6.15 และค่าใช้จ่ายในการบำรุงรักษาและซ่อมแซม จำนวน 13.35 หรือคิดเป็นร้อยละ 9.32
- **EBITDA** สำหรับปี 2559 มีจำนวน -83.33 ลบ. โดยมีค่าติดลบเพิ่มขึ้นเมื่อเปรียบเทียบกับปีก่อน จำนวน 23.16 ลบ. ประมาณร้อยละ 38.49 เนื่องจาก อสส. มีผลขาดทุนจากการดำเนินงานที่ลดลง
- **โครงสร้างของรายได้** ประกอบด้วย รายได้จากเงินอุดหนุนจากรัฐบาล คิดเป็นร้อยละ 52 รองลงมาเป็นการจำหน่ายบัตรเข้าชมสวน คิดเป็นร้อยละ 39 รายได้จากจำหน่ายสินค้าและบริการ คิดเป็นร้อยละ 39 รายได้จากค่าตอบแทนตามสัญญา คิดเป็นร้อยละ 3 รายได้จากค่าเช่าสถานที่ คิดเป็นร้อยละ 2 และรายได้จากสัมปทานอควาเรียม คิดเป็นร้อยละ 1 ตามลำดับ
- **Net Profit Margin** สำหรับปี 2559 มีค่าติดลบที่ร้อยละ 14.95 ลบ. โดยมีค่าติดลบลดลงเมื่อเปรียบเทียบกับปีก่อน ซึ่งมีค่าติดลบที่ร้อยละ 17.91 แสดงให้เห็นว่า อสส. มีการบริหารจัดการสินทรัพย์ได้ดีขึ้น เนื่องจาก อสส. สามารถหารายได้จากสินทรัพย์ที่มีอยู่ได้เพิ่มขึ้น
- **การเบิกจ่ายงบลงทุน** สำหรับปี 2559 อสส. ได้รับงบลงทุนจำนวน 312.50 ลบ. โดย อสส. สามารถเบิกจ่ายได้จำนวน 216.36 ลบ. คิดเป็นร้อยละ 69.23
- **อัตราส่วน ROA และ ROE** ในปี 2559 อสส. มีอัตราส่วน ROA และ ROE ติดลบที่ร้อยละ 3.84 และ 8.19 ตามลำดับ โดย ROA ติดลบลดลงจากปีก่อนซึ่งติดลบที่ร้อยละ 4.61 ส่วน ROE ติดลบลดลงจากปีก่อน ซึ่งติดลบร้อยละ 9.03 เนื่องจากการลงทุนในทรัพย์สินซึ่งสามารถใช้ประโยชน์ให้เกิดรายได้เพิ่ม

สรุปการดำเนินงานและข้อเสนอแนะ

สรุปการดำเนินงาน

- ในปี 2559 อสส. มีรายได้ต่ำกว่าค่าใช้จ่ายสุทธิ จำนวน 184.10 ลบ. ใกล้เคียงกับปี 2558 ที่ มีรายได้ต่ำกว่าค่าใช้จ่ายสุทธิ จำนวน 219.91 ลบ. ถึงแม้จะมีรายได้ค่าตอบแทนตามสัญญา และรายได้จากเงินอุดหนุนจากรัฐบาลเพิ่มขึ้น แต่ อสส. มีค่าใช้จ่ายในการดำเนินงานที่เพิ่มขึ้น โดยเฉพาะค่าใช้จ่ายพนักงานที่เพิ่มสูงขึ้นจากปี 2558 ประมาณร้อยละ 6.15

ข้อเสนอแนะในการปรับปรุง/พัฒนารัฐวิสาหกิจ

- อสส. ควรกำหนดกลยุทธ์ตัวชี้วัดในแต่ละรายสวนสัตว์ แนวทางการตลาด และแนวทางการบริหารค่าใช้จ่าย ภายใต้รายรับที่องค์กรสามารถจัดหาได้เองเพิ่มเติมระหว่างปี โดยอาจสร้างความร่วมมือกับหน่วยงานท่องเที่ยวทั้งภาครัฐและเอกชนที่เกี่ยวข้อง เพื่อเป็นแนวทางในการหาเงินบริจาค และการประชาสัมพันธ์สวนสัตว์ต่างๆ ให้เป็นที่รู้จักกว้างขวางมากขึ้น รวมทั้งควรกำหนดแผนสนับสนุน ส่งเสริมการตลาดที่สามารถรองรับความเสี่ยงได้อย่างมีประสิทธิภาพและเหมาะสมกับ อสส. นอกจากนี้ควรสร้างศูนย์การเรียนรู้แหล่งท่องเที่ยวเชิงนิเวศสำหรับการก้าวเข้าสู่ประชาคมอาเซียนอย่างต่อเนื่อง
- คณะกรรมการ อสส. ควรให้ความสำคัญ สร้างความตระหนัก หรือร่วมกันระหว่างฝ่ายงาน เพื่อค้นหาปัจจัยเสี่ยง และควรกำหนดแผนงาน ให้สอดคล้องกับความเสี่ยงขององค์กร และควรกำหนดแผนปฏิบัติการประจำปีให้แล้วเสร็จก่อนเริ่มปีบัญชี เพื่อให้องค์กรนำไปใช้เป็นกรอบการดำเนินงานตั้งแต่นั้นปี รวมทั้งควรมีการอบรมรวมการจัดการเทคโนโลยีสารสนเทศ การสื่อสาร และผลประโยชน์กับผู้บริหารระดับสูง เพื่อนำองค์ความรู้มาช่วยในการพัฒนาองค์กร และไปในทิศทางเดียวกันกับทิศทาง วิสัยทัศน์ ภารกิจและแผนนโยบายขององค์กร